

T.C
GÖKSUN KAYMAKAMLIĐI
Göksun İmam Hatip Ortaokulu Müdürlüğü



2024-2028
STRATEJİK PLANI

Kahramanmaraş



“Milli Eğitim'in gayesi; memlekete ahlâklı, karakterli, cumhuriyetçi, inkılâpçı, olumlu, atılgan, başladığı işleri başarabilecek kabiliyette, dürüst, düşünceli, iradeli, hayatta rastlayacağı engelleri aşmaya kudretli, karakter sahibi genç yetiştirmektir. Bunun için de öğretim programları ve sistemleri ona göre düzenlenmelidir. (1923)”

K. Atatürk



İSTİKLAL MARŞI

*Korkma, sönmez bu şafaklarda yüzen al sancak;
Sönmeden yurdumun üstünde tüten en son ocak.
O benim milletimin yıldızıdır; parlayacak;
O benimdir; o benim milletimindir ancak.*

*Çatma, kurban olayım çehreni ey nazlı hilâl!
Kahraman ırkıma bir gül... ne bu şiddet bu celâl?
Sana olmaz dökülen kanlarımız sonra helâl,
Hakkıdır, Hakk'a tapan, milletimin istiklâl.*

*Ben ezelden beridir hür yaşadım, hür yaşarım.
Hangi çılgın bana zincir vuracakmış? Şaşarım!
Kükremiş sel gibiyim; bendimi çiğner; aşarım;
Yırtarım dağları, enginlere sığmam, taşarım.*

*Garb'ın âfâkını sarmışsa çelik zırhlı duvar;
Benim iman dolu göğsüm gibi serhaddim var.
Ulusun, korkma! Nasıl böyle bir imânı boğar,
"Medeniyet!" dediğin tek dişi kalmış canavar?*

*Arkadaş! Yurduma alçakları uğratma sakın;
Siper et gövdeni, dursun bu hayâsızca akın.
Doğacaktır sana va'dettiği günler Hakk'ın...
Kim bilir, belki yarın... belki yarından da yakın.*

*Bastığın yerleri "toprak!" diyerek geçme, tanı!
Düşün altındaki binlerce kefensiz yatanı.
Sen şehid oğlusun, incitme, yazıktır atanı;
Verme, dünyâları alsan da, bu cennet vatanı.*

*Kim bu cennet vatanın uğruna olmaz ki fedâ?
Şühedâ fışkıracak, toprağı sıksan şühedâ!
Cânı, cânânı, bütün varımı alsın da Hudâ,
Etmesin tek vatanımdan beni dünyâda cüdâ.*

*Ruhumun senden, İlahî, şudur ancak emeli:
Değmesin ma'bedimin göğsüne nâ-mahrem eli!
Bu ezanlar-ki şehâdetleri dinin temeli,
Ebedî yurdumun üstünde benim inlemeli.*

*O zaman vecd ile bin secde eder -varsa- taşım;
Her cerihamdan, İlahî, boşanıp kanlı yaşım,
Fışkırır rûh-i mücerred gibi yerden na'sım;
O zaman yükselerek Arş'a değer, belki başım.*

*Dalgalar sen de şafaklar gibi ey şanlı hilâl;
Olsun artık dökülen kanlarımın hepsi helâl.
Ebediyen sana yok, ırkıma yok izmihlâl:
Hakkıdır, hür yaşamış bayrağımın hürriyet;
Hakkıdır, Hakk'a tapan milletimin istiklâl!*

MEHMET AKİF ERSOY



ATATÜRK'ÜN GENÇLİĞE HİTABESİ

Ey Türk gençliği! Birinci vazifen, Türk istiklâlini, Türk cumhuriyetini, ilelebet, muhafaza ve müdafaa etmektir.

Mevcudiyetinin ve istikbalinin yegâne temeli budur. Bu temel, senin, en kıymetli hazinendir. İstikbalde dahi, seni, bu hazineden, mahrum etmek isteyecek, dâhilî ve haricî, bedhahların olacaktır. Bir gün, istiklâl ve cumhuriyeti müdafaa mecburiyetine düşersen, vazifeye atılmak için, içinde bulunacağın vaziyetin imkân ve şeraitini düşünmeyeceksin! Bu imkân ve şerait, çok namüsaıt bir mahiyette tezahür edebilir. İstiklâl ve cumhuriyetine kastedecek düşmanlar, bütün dünyada emsali görülmemiş bir galibiyetin mümessili olabilirler. Cebren ve hile ile aziz vatanın, bütün kaleleri zapt edilmiş, bütün tersanelerine girilmiş, bütün orduları dağıtılmış ve memleketin her köşesi bilfiil işgal edilmiş olabilir. Bütün bu şeraitten daha elim ve daha vahim olmak üzere, memleketin dâhilinde, iktidara sahip olanlar gaflet ve dalâlet ve hatta hıyanet içinde bulunabilirler. Hatta bu iktidar sahipleri şahsî menfaatlerini, müstevlilerin siyasî emelleriyle tevhit edebilirler. Millet, fakra u zaruret içinde harap ve bitap düşmüş olabilir.

Ey Türk istikbalinin evlâdı! İşte, bu ahval ve şerait içinde dahi, vazifen; Türk istiklâl ve cumhuriyetini kurtarmaktır! Muhtaç olduğun kudret, damarlarındaki asil kanda, mevcuttur!

K. Atatürk

Müdür Sunuşu

21.yüzyılın birinci çeyreğine girdiğimiz şu günler içinde Türkiye bütün kurum ve kuruluşlarıyla büyük bir değişim ve dönüşüm içerisine girmiştir. Rekabete dayalı yeni dünya düzeni insanı olduğu kadar büyük devletleri de bütün kurumlarıyla içinde bulunan çağın gerektirdiği yeniliklere ayak uydurmaya zorlamaktadır. Bu düşünceden yola çıkarak, her kurum, gelecekte nereye ulaşmak istediğini belirlemek ve planlama yapmak ihtiyacındadır.



Stratejik planlama bir okulun etkililiğinin ve sürekli gelişiminin anahtarıdır. Gideceği limanı bilmeyene hiçbir rüzgârdan hayır gelmez sözü stratejik planlamanın geçmişte olduğu gibi günümüzde de yarın da önemini bir kez daha vurgulamaktadır. Günümüzde okullar çağın gerekleri konusunda öğrencilerin, öğretmenlerin, velilerin eğitim öğretim ihtiyaçlarına cevap verebilmek için gittikçe karmaşıklaşan bir yapı içerisine girmektedir. Bu değişen ve gelişen okul yapısı okul toplumunu oluşturan bütün bireylerin sürekli gelişim anlayışına sahip olması gerekmektedir

Kurumun geleceğine ve yapısal değişikliklerine yönelik, misyonunu ve topyekun hedeflerini belirleyip bulunduğu çevrede ve faaliyet ortamındaki durumunu dikkate alarak, kurum içi uygulanabilir olan alternatifler arasından birini seçerek uygulamaya koymak üzere yaptığımız bu planla yönetim ve destek birimleriyle, eğitim kurumlarıyla yüklenmiş olduğumuz misyonu en iyi şekilde gerçekleştirmek için önceden geliştirmiş olduğumuz stratejileride bu planda bir araya getirdik. Eğitimde öğrencilerimizin hem beden hem de ruhen yetişmesinin bilinci ile onları çift kanatlı bireyler olarak topluma kazandırmayı hedef edindik. Eğitim Stratejimizin temellerini geleceğe ümitle bakan, geçmişine saygılı ve yeniliklere hazır ve teknolojiyi en iyi şekilde kullanabilen genç bireyler yetiştirmeyi amaç edinen bir anlayışla oluşurmaya çalıştık.

Planımızın milli eğitim camiamıza faydalar getirmesini diliyorum, “Stratejik Planı”nın hazırlanmasında emeği geçen Stratejik Plan Hazırlama Ekibi’ne teşekkür ediyorum, başarılar diliyorum

Abdurrahman ALICI
Okul Müdürü

İÇİNDEKİLER

MÜDÜR SUNUŞU.....	5
İÇİNDEKİLER	6
OKUL KÜNYESİ	8
BÖLÜM I.....	9
GİRİŞ.....	10
1. GİRİŞ VE STRATEJİK PLANIN HAZIRLIK SÜRECİ	10
STRATEJİ GELİŞTİRME KURULU VE STRATEJİK PLAN EKİBİ.....	11
PLANLAMA SÜRECİ.....	11
BÖLÜM II.....	12
2. DURUM ANALİZİ.....	13
2.1.KURUMSAL TARİHÇE	13
2.2. UYGULANMAKTA OLAN STRATEJİK PLANIN DEĞERLENDİRİLMESİ	13
2.3 MEVZUAT ANALİZİ.....	14
2.4.ÜST POLİTİKA BELGELERİ ANALİZİ.....	14
2.5. FAALİYET ALANLARI İLE ÜRÜN VE HİZMETLERİN BELİRLENMESİ	15
2.6 PAYDAŞ ANALİZİ	16
2.7 KURULUŞ İÇİ ANALİZ.....	23
2.7.2. İNSAN KAYNAKLARI	24
2.7.3. TEKNOLOJİK DÜZEY	24
2.7.4. MALİ KAYNAKLAR.....	25
2.7.5. İSTATİSTİKİ VERİLER.....	25
2.8. DIŞ ÇEVRE ANALİZİ (POLİTİK, EKONOMİK, SOSYAL, TEKNOLOJİK, YASAL VE ÇEVRESEL ANALİZ- PESTLE) ..	27
2.9. GÜÇLÜ VE ZAYIF YÖNLER İLE FIRSATLAR VE TEHDİTLER (GZFT) ANALİZİ.....	27
2.10. TESPİT VE İHTİYAÇLARIN BELİRLENMESİ	30
BÖLÜM III.....	31
3. GELECEGE BAKIŞ	32
3.1.MİSYON.....	32
3.2. VİZYON	32
3.3. TEMEL DEĞERLER	32
4.1 AMAÇ, HEDEF VE STRATEJİLERİN BELİRLENMESİ.....	33

4.1.1. TEMA 1 KURUMSAL KAPASİTE	33
4.1.2. TEMA 2 EĞİTİM ÖĞRETİME ERİŞİM VE KATILI	36
4.1.3. EĞİTİM VE ÖĞRETİMDE KALİTE	37
BÖLÜM IV.....	40
5.1 MALİYETLENDİRME	41
BÖLÜM V.....	42
6. İZLEME VE DEĞERLENDİRME	43

Okul Künyesi

Okulumuzun temel girdilerine ilişkin bilgiler altta yer alan okul künyesine ilişkin tabloda yer almaktadır.

İli: Kahramanmaraş		İlçesi: Göksun			
Adres:	Kayabaşı mah. Kandilli Cad. No:2	Coğrafi Konum (link)	https://www.google.com/maps/@38.0207525,36.4968781,37m/data=!3m1!1e3?entry=ttu		
Telefon Numarası:	03447143699	Faks Numarası:			
e- Posta Adresi:	729850@meb.k12.tr	Web sayfası adresi:	goksuniho.meb.k12.tr		
Kurum Kodu:	729850	Öğretim Şekli:	Tam gün (Tam Gün/İkili Eğitim)		
Okulun Hizmete Giriş Tarihi : 20212		Toplam Çalışan Sayısı	13		
Öğrenci Sayısı:	Kız	44	Öğretmen Sayısı	Kadın	8
	Erkek	56		Erkek	1
	Toplam	100		Toplam	9
Derslik Başına Düşen Öğrenci Sayısı	:25	Şube Başına Düşen Öğrenci Sayısı	:25		
Öğretmen Başına Düşen Öğrenci Sayısı	:11	Şube Başına 30'dan Fazla Öğrencisi Olan Şube Sayısı	:		
Öğrenci Başına Düşen Toplam Gider Miktarı	2000	Öğretmenlerin Kurumdaki Ortalama Görev Süresi	5		

BÖLÜM I

1.GİRİŞ VE STRATEJİK PLANIN HAZIRLIK SÜRECİ

5018 Sayılı Kamu Mali Yönetimi ve Kontrol Kanunu ile kamu kaynaklarının daha etkili ve verimli bir şekilde kullanılması, hesap verebilir ve saydam bir yönetim anlayışının oluşması hedeflenmektedir.

2024-2028 dönemi stratejik planının hazırlanması sürecinin temel aşamaları; kurul ve ekiplerin oluşturulması, çalışma takviminin hazırlanması, uygulanacak yöntemlerin ve yapılacak çalışmaların belirlenmesi şeklindedir.

PLAN HAZIRLIK SÜRECİ

Okulumuzun 2024-2028 dönemlerini kapsayan stratejik plan hazırlık aşaması, üst kurul ve stratejik plan ekibinin oluşturulması ile başlamıştır. Ekip üyeleri bir araya gelerek çalışma takvimini oluşturulmuş, görev dağılımı yapılmıştır. Okulun 2024-2028 Stratejik Planda yer alan amaçlar, hedefler, göstergeler ve faaliyetler incelenmiş ve değerlendirilmiştir. Ayrıca 12. Kalkınma planı, İl ve İlçe Milli Eğitim Müdürlükleri 2024-2028 Stratejik Planları, mevzuat, üst politika belgeleri, paydaş, PESTLE, GZFT ve kuruluş içi analizlerinden elde edilen veriler ışığında eğitim ve öğretim sistemine ilişkin sorun ve gelişim alanları ile eğitime ilişkin öneriler tespit edilmiştir.

Planlama sürecine aktif katılımını sağlamak üzere paydaş anketi, toplantı ve görüşmeler yapılmıştır. Geleceğe yönelim bölümüne geçilerek okulumuzun amaç, hedef, gösterge ve eylemleri belirlenmiştir. Çalışmaları yürüten ekip ve kurul bilgileri altta verilmiştir.

1.1.Strateji Geliştirme Kurulu ve Stratejik Plan Ekibi

Strateji Geliştirme Kurulu: Okul müdürünün başkanlığında, bir okul müdür yardımcısı, bir öğretmen ve okul/aile birliği başkanı ile bir yönetim kurulu üyesi olmak üzere 5 kişiden oluşan üst kurul kurulur.

Stratejik Plan Ekibi: Okul müdürü tarafından görevlendirilen ve üst kurul üyesi olmayan müdür yardımcısı başkanlığında, belirlenen öğretmenler ve gönüllü velilerden oluşur.

2024-2028 Stratejik Plan üst kurulu Tablo 1’de yer almaktadır.

Tablo 1. Stratejik Plan Üst Kurulu

Üst Kurul Bilgileri		Ekip Bilgileri	
Adı Soyadı	Unvanı	Adı Soyadı	Unvanı
Abdurrahman ALICI	MÜDÜR	Hacı KIVRAK	BAŞKA BİR MÜD. YRD. (Yoksa Aynı Md. Yard.)
Hacı KIVRAK	MÜDÜR YRD.	Hacer EREN	ÖĞRETMEN
İbrahim GÜVEN	ÖĞRETMEN	Gamze İZGINLI	ÖĞRETMEN
Mutlu EFE	OKUL AİLE BİR. BŞK.	Yunus BOLAT	VELİ
Selçuk ŞAHİN	BİR ÜYE	Yusuf ŞAHİN	ÖĞRENCİ

1.2. Planlama Süreci:

2024-2028 dönemi stratejik plan hazırlanma süreci Strateji Geliştirme Kurulu ve Stratejik Plan Ekibi’nin oluşturulması ile başlamıştır. Ekip tarafından oluşturulan çalışma takvimi kapsamında ilk aşamada durum analizi çalışmaları yapılmış ve durum analizi aşamasında, paydaşlarımızın plan sürecine aktif katılımını sağlamak üzere paydaş anketi, toplantı ve görüşmeler yapılmıştır. Durum analizinin ardından geleceğe yönelim bölümüne geçilerek okulumuzun/kurumumuzun amaç, hedef, gösterge ve stratejileri belirlenmiştir. (Stratejik Planlama sürecine dair kısaca yer verilir. Planlama sürecinde takip edilen yasal süreçten de bahsedilmelidir.)

BÖLÜM II

DURUM ANALİZİ

Bu bölümde, okulumuzun mevcut durumunu ortaya koyarak neredeyiz sorusuna yanıt bulunmaya çalışılmıştır.

Durum analizi bölümünde, aşağıdaki hususlarla ilgili analiz ve değerlendirmeler yapılmıştır;

- Kurumsal tarihçe
- Uygulanmakta olan planın değerlendirilmesi
- Mevzuat analizi
- Üst politika belgelerinin analizi
- Faaliyet alanları ile ürün ve hizmetlerin belirlenmesi
- Paydaş analizi
- Kuruluş içi analiz
- Dış çevre analizi (Politik, ekonomik, sosyal, teknolojik, yasal ve çevresel analiz)
- Güçlü ve zayıf yönler ile fırsatlar ve tehditler (GZFT) analizi
- Tespit ve ihtiyaçların belirlenmesi

2.1. Kurumsal Tarihçe

Göksun İmam Hatip Ortaokulu 28/07/2012 tarih ve 20697 sayılı Valilik Makamının onayı ile 9 kız, 12 erkek öğrenci olmak üzere toplam 21 öğrenci ve 5 öğretmen ile 2012-2013 eğitim-öğretim yılında eğitime başlamıştır. Okul binası olmaması nedeni ile Göksun Atatürk İlkokulu binasında eğitim öğretime devam etmiştir. 2017 -2018 Eğitim Öğretim yılında Göksun Anadolu Lisesinin yeni binasına taşınması ile okulumuz Göksun Anadolu lisesinin eski binasına taşınmıştır. Okulumuz toplam 101 öğrenci, 9 öğretmen, müdür yardımcısı, Okul Müdürü ve 2 hizmetli personel ile eğitim öğretime devam etmektedir. İlçemizde bağımsız olarak açılan tek İmam Hatip Ortaokuludur. Okulumuza taşıma merkezi olmayıp Taşoluk, Değirmendere , Kale-Salyan, Hacıömer, Yenyapan, Kızılcık, Mehmetbey, Tahirbey, Gölpinar, Kömür köy gibi mahallelerden taşınmalı olarak öğrenci gelmektedir

2.2. Uygulanmakta Olan Stratejik Planın Değerlendirilmesi

Uygulanmakta olan stratejik planın değerlendirilmesi, planın uygulanmış olan dönemine ilişkin hedef ve göstergeler bazında gerçekleşme düzeyi ile başarı ve başarısızlık nedenlerini içerir. Bu çalışmanın amacı; yeni stratejik planda yer alacak amaç, hedef ve performans göstergelerinin doğru bir çerçevede belirlenmesini temin etmektir. Bu çalışma için uygulanmakta olan stratejik planın izleme ve değerlendirme bölümünde detayları verilen stratejik plan izleme ile stratejik plan değerlendirme tablolarından yararlanır.

Uygulanmakta olan stratejik planın değerlendirilmesi sonucu hedef ve performans göstergelerinde hedeflenen sonuçlara ulaşılması durumunda;

- Mevcut çevre şartları, riskler ve üst politika belgelerinden gelen sorumluluklar dikkate alındığında söz konusu hedeflerin yeni planda yer alıp almaması hususu değerlendirilir.

- Stratejik planda amacın farklı açılardan iyileştirilmesi ihtiyacı bulunması durumunda yeni hedef ve performans göstergeleri belirlenir.

Uygulanmakta olan stratejik planın değerlendirilmesi sonucu hedef ve performans göstergelerinde hedeflenen sonuçlara ulaşılamaması durumunda ise

- Hedef ve performans göstergesi ile bunlara ilişkin değerlerin doğru belirlenip belirlenmediğine,
- Mevcut çevre şartları, riskler ve üst politika belgelerinden gelen sorumluluklar dikkate alındığında söz konusu hedeflerin yeni planda yer alıp almaması gerektiğine karar verilir.

Bu bölümde her hedef bazında ayrıntılı değerlendirmeler yapılmaz, yeni planın mevcut plandan temel farklılıkları ve bu farklılıkların nedenleri açıklanır.

2.3. Yasal Yükümlülükler ve Mevzuat Analizi

- İlköğretim Kurumları Yönetmeliği
- Milli Eğitim Temel Kanunu
- Devlet Memurları Kanunu
- Okul Aile Birliği Yönetmeliği
- İş Sağlığı ve Güvenliği Kanunu

2.4. Üst Politika Belgeleri Analizi

Üst politika belgeleri;

- 12. Kalkınma Planı
- Cumhurbaşkanlığı Programı,
- Orta Vadeli Program,
- Cumhurbaşkanlığı Yıllık Programı,
- Millî Eğitim Bakanlığı Stratejik Planı,
- İl Millî Eğitim Müdürlüğü Stratejik Planı,
- İlçe Millî Eğitim Müdürlüğü Stratejik Planı ile
- Okul/kurumu ilgilendiren ulusal, bölgesel ve sektörel strateji eylem planlarını ifade eder.

Kurumun faaliyet alanları ile Kalkınma Planı, diğer plan ve programlarda yer alan amaç, ilke ve politikalar arasındaki uyuma bakılır.

2.5. Faaliyet Alanları ile Ürün/Hizmetlerin Belirlenmesi

Mevzuat analizi çıktıları dolayısıyla görev ve sorumluluklar dikkate alınarak okul/kurumun sunduğu temel ürün ve hizmetler belirlenir. Belirlenen ürün ve hizmetler Tablo 3'te belirtildiği gibi belirli faaliyet alanları altında toplulaştırılır. Faaliyet alanları ile ürün ve hizmetlerin belirlenmesi amaç, hedef ve stratejilerin oluşturulması aşamasında yönlendirici olacaktır.

Tablo 3. Faaliyet Alanlar/Ürün ve Hizmetler Tablosu

Faaliyet Alanı	Ürün/Hizmetler
Eğitim Öğretim faaliyetleri	Öğrenci İşleri Kayıt-nakil işleri Devam-devamsızlık Sınıf geçme Sınav hizmetler
Rehberlik faaliyetleri	Öğrencilere rehberlik yapmak Velilere rehberlik etmek Rehberlik faaliyetlerini yürütmek
Sosyal faaliyetler	Toplum hizmeti çalışmaları Geziler
Sportif faaliyetler	Spor müsabakaları
Kültürel ve sanatsal faaliyetler	Geziler Şiir, kompozisyon, resim yarışmaları
İnsan kaynakları faaliyetleri (mesleki gelişim faaliyetleri, personel etkinlikleri...)	Hizmet içi eğitimler Kurslar, seminerler
Okul aile birliği faaliyetleri	Aile ziyaretleri Veli toplantıları
Öğrencilere yönelik faaliyetler	Rehberlik çalışmaları Öğrenci koçluğu
Ölçme değerlendirme faaliyetleri	Yazılılar Deneme sınavları

	Proje ve performans ödevleri
Öğrenme ortamlarına yönelik faaliyetler	Eğitimde teknoloji kullanımı Şube öğrenci sayıları Temizlik
Ders dışı faaliyetler	Etütler
***Tabloda sıralanan faaliyet alanları örnek olarak sıralanmıştır. Okul/kurumlar tür ve yapılarına göre faaliyet alanlarını ve ürün /hizmetlerini belirleyeceklerdir.	

2.6. Paydaş Analizi

Kurumumuzun en önemli paydaşları arasında yer alan öğrenci, veli ve öğretmenlerimize yönelik olarak anket uygulanmıştır. 5’li Likert Ölçeğine göre hazırlanmış olan anketlerde öğretmenler için toplam 14, öğrenciler için toplam 14, veliler için ise yine 14 soruya yer verilmiştir.

Değerlendirme yapılırken “Katılıyorum” ve “Tamamen Katılıyorum”, “Kısmen Katılıyorum” ile “Kararsızım” birlikte yorumlanmış olup, “Katılmıyorum” maddesi ise yalnız değerlendirilmiştir.

Paydaşlarımıza uygulamış olduğumuz anket çalışması verileri SPSS programına yüklenmiş olup, sonuçlar aşağıdaki gibi yorumlanmıştır.

Öğrenci Anketi Sonuçları:

Okulumuzda toplam 500 öğrenci öğrenim görmektedir. Tesadüfi Örneklem Yöntemine göre seçilmiş toplam 150 öğrenciye uygulanan anket sonuçları aşağıda yer almaktadır.

Şekil 1: Öğrenci anketi sonuçları

	Konu Başlıkları	Kesinlikle katılıyorum	Katılıyorum	Kararsızım	Katılmıyorum	Kesinlikle katılmıyorum
1	Okulda kendimi güvende hissediyorum.	70	10	10	10	0

2	Okul temiz ve hijyeniktir.	75	10	5	5	5
3	Okulun fiziki koşullarını yeterlidir.	60	9	11	10	10
4	Okul, yeni kabul edilen çocuklara uygun desteği sağlar.	72	8	11	9	
5	Farklı kültürlerden gelen öğrencilerin bu okulda memnuniyetle karşılanacağını düşünüyorum.	69	11	6	10	4
6	Öğretmenlerime ihtiyaç duyduğumda kolaylıkla görüşebilirim.	79	9	6	6	0
7	Okul müdürüne ihtiyaç duyduğumda kolaylıkla görüşebilirim.	75	10	5	5	5
8	Okul rehberlik servisinden ihtiyaçlarım doğrultusunda faydalanabiliyorum.	55	15	10	10	10
9	Okul kişisel hedefler belirlemede ve bu hedeflere ulaşmamda yeterli rehberlik ediyor.	50	10	20	10	10
10	Okulumda yer almam için birçok fırsat var.	63	17	10	5	5
11	Okul bana yeterli ders dışı etkinlik olanakları sunuyor.	57	13	5	15	10
12	Okul kulüpleri amacına uygun şekilde gelişimime katkı sağlıyor.	62	18	10	5	5
13	Öğretmenlerim sınıfta adil kurallara sahipler ve tarafsızlar.	66	14	9	6	5
14	Öğretmenlerim beni daha iyi performans göstermem için teşvik ediyor.	67	10	13	5	5
15	Sınav ve ödevlerin beni değerlendirmek için adil ve yeterli olduğunu düşünüyorum.	70	10	15	5	0
16	Okulda düzenlenen sanatsal ve kültürel faaliyetler yeterlidir.	72	13	5	5	5
17	Okulda öğrencilerin görüşleri dikkate alınır.	69	11	10	6	4
18	Okul kantininde yeterli ve sağlıklı yiyecekler var.	60	10	15	15	0
19	DYK'leri yeterli buluyorum.	85	5	5	5	0

“Okulda kendimi güvende hissediyorum.” Sorusuna öğrencilerin %80'i katılıyorum şeklinde görüş bildirmiştir.

“Okul temiz ve hijyeniktir.” Sorusuna öğrencilerin %80'i katılıyorum şeklinde görüş bildirmiştir.

“Okulun fiziki koşullarını yeterlidir.” Sorusuna katılımcıların %69'u katılıyorum şeklinde görüş belirtmiştir.

“Okul, yeni kabul edilen çocuklara uygun desteęi sağlar.” Sorusuna katılımcıların %80’i katılıyorum diye görüş belirtmişlerdir.

“Farklı kültürlerden gelen öğrencilerin bu okulda memnuniyetle karşılanacağını düşünüyorum.” Sorusuna öğrencilerin %80’i katıldığını belirtmiştir.

“Öğretmenlerime ihtiyaç duyduğumda kolaylıkla görüşebilirim.” Sorusuna katılımcıların 88’i katılıyorum şeklinde görüş belirtmiştir.

“Okul müdürüne ihtiyaç duyduğumda kolaylıkla görüşebilirim.” Sorusuna katılımcıların 85’i katılıyorum şeklinde görüş belirtmiştir.

Okul rehberlik servisinden ihtiyaçlarım doğrultusunda faydalanabiliyorum. Sorusuna katılımcıların 70’i katılıyorum şeklinde görüş belirtmiştir.

Okul kişisel hedefler belirlememde ve bu hedeflere ulaşmamda yeterli rehberlik ediyor. Sorusuna katılımcıların 60’i katılıyorum şeklinde görüş belirtmiştir.

“Okulumda yer almam için birçok fırsat var.” Sorusuna katılımcıların 80’i katılıyorum şeklinde görüş belirtmiştir.

“Okul bana yeterli ders dışı etkinlik olanakları sunuyor.” Sorusuna katılımcıların 70’i katılıyorum şeklinde görüş belirtmiştir.

“Okul kulüpleri amacına uygun şekilde gelişimime katkı sağlıyor.” Sorusuna katılımcıların 80’i katılıyorum şeklinde görüş belirtmiştir.

“Öğretmenlerim sınıfta adil kurallara sahipler ve tarafsızlar.” Sorusuna katılımcıların 80’i katılıyorum şeklinde görüş belirtmiştir.

Öğretmenlerim beni daha iyi performans göstermem için teşvik ediyor.” Sorusuna katılımcıların 77’si katılıyorum şeklinde görüş belirtmiştir.

“Sınav ve ödevlerin beni değerlendirmek için adil ve yeterli olduğunu düşünüyorum.” Sorusuna katılımcıların 80’i katılıyorum şeklinde görüş belirtmiştir.

“Okulda düzenlenen sanatsal ve kültürel faaliyetler yeterlidir.” Sorusuna katılımcıların 85’i katılıyorum şeklinde görüş belirtmiştir.

“Okulda öğrencilerin görüşleri dikkate alınır.” Sorusuna katılımcıların 80’i katılıyorum şeklinde görüş belirtmiştir.

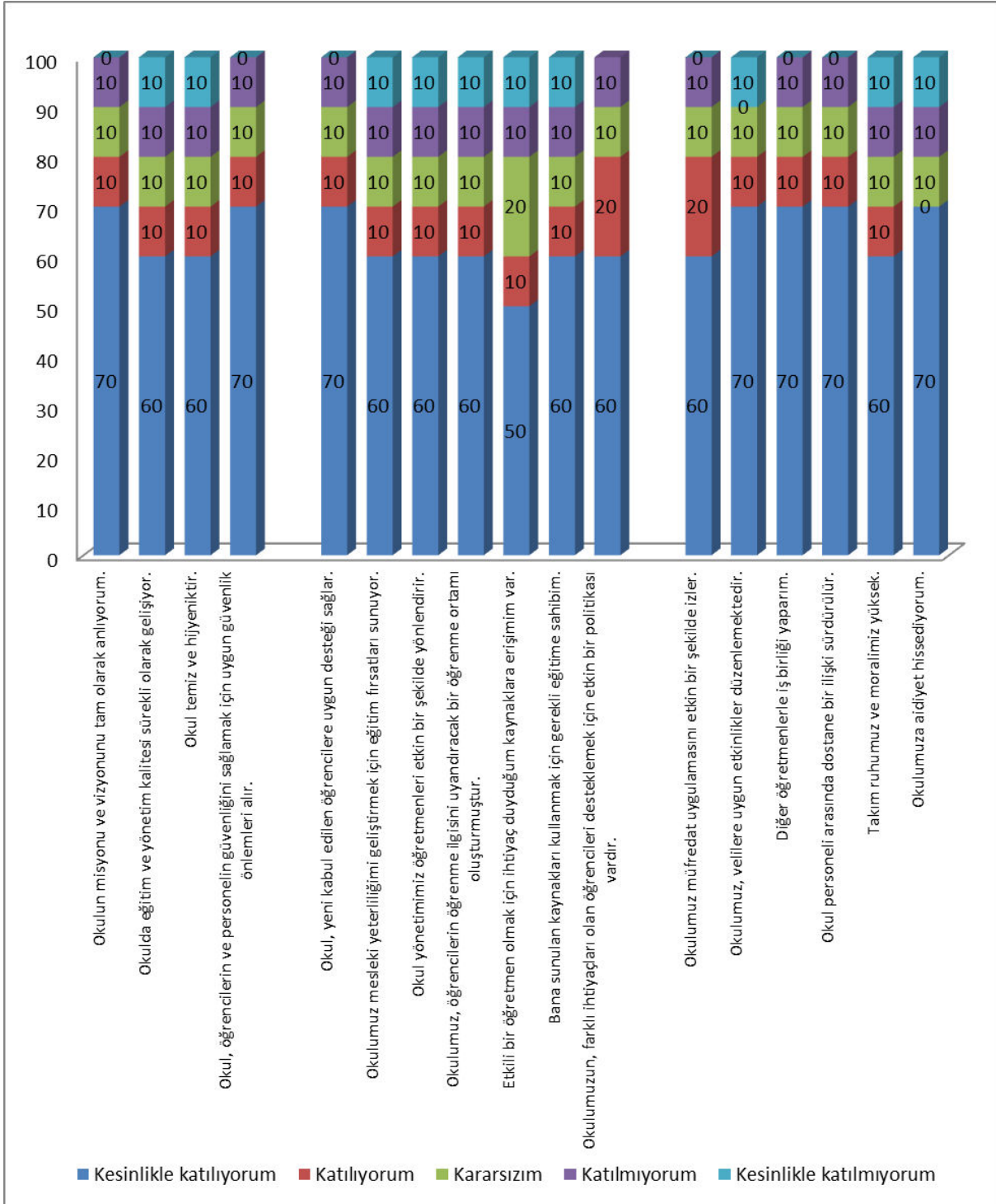
“Okul kantininde yeterli ve sağlıklı yiyecekler var.” Sorusuna katılımcıların 70’i katılıyorum şeklinde görüş belirtmiştir.

“DYK’leri yeterli buluyorum.” Sorusuna katılımcıların 90’ı katılıyorum şeklinde görüş belirtmiştir.

Öğretmen Anketi Sonuçları:

Okulumuzda görev yapmakta olan toplam 10 öğretmenin tamamına uygulanan anket sonuçları aşağıda yer almaktadır.

Şekil 2: Öğretmen anketi sonuçları



“Okulun misyonu ve vizyonunu tam olarak anlıyorum.” Sorusuna öğretmenlerin %80’i katılıyorum şeklinde cevap vermiştir.

“Okulda eğitim ve yönetim kalitesi sürekli olarak gelişiyor.” Sorusuna öğretmenlerin %70’i katılıyorum şeklinde cevap vermiştir

“Okul temiz ve hijyeniktir.” Sorusuna öğretmenlerin %70’i katılıyorum şeklinde cevap vermiştir.

“Okul, öğrencilerin ve personelin güvenliğini sağlamak için uygun güvenlik önlemleri alır.” Sorusuna öğretmenlerin %80’i katılıyor şeklinde cevap vermiştir.

“Okul, yeni kabul edilen öğrencilere uygun desteği sağlar.” Sorusuna öğretmenlerin %80’i katılıyor şeklinde cevap vermiştir.

“Okulumuz mesleki yeterliliğimi geliştirmek için eğitim fırsatları sunuyor.” Sorusuna öğretmenlerin %80’i katılıyor şeklinde cevap vermiştir.

“Okul yönetimlerimiz öğretmenleri etkin bir şekilde yönlendirir.” Sorusuna öğretmenlerin %70’i katılıyor şeklinde cevap vermiştir.

“Okulumuz, öğrencilerin öğrenme ilgisini uyandıracak bir öğrenme ortamı oluşturmuştur.” Sorusuna öğretmenlerin %70’i katılıyor şeklinde cevap vermiştir.

“Etkili bir öğretmen olmak için ihtiyaç duyduğum kaynaklara erişimim var.” Sorusuna öğretmenlerin %70’i katılıyor şeklinde cevap vermiştir.

“Bana sunulan kaynakları kullanmak için gerekli eğitime sahibim.” Sorusuna öğretmenlerin %60’i katılıyor şeklinde cevap vermiştir.

“Okulumuzun, farklı ihtiyaçları olan öğrencileri desteklemek için etkin bir politikası vardır.” Sorusuna öğretmenlerin %70’i katılıyor şeklinde cevap vermiştir.

“Okulumuz müfredat uygulamasını etkin bir şekilde izler.” Sorusuna öğretmenlerin %80’i katılıyor şeklinde cevap vermiştir.

“Okulumuz, velilere uygun etkinlikler düzenlemektedir.” Sorusuna öğretmenlerin %80’i katılıyor şeklinde cevap vermiştir.

“Diğer öğretmenlerle iş birliği yaparım.” Sorusuna öğretmenlerin %80’i katılıyor şeklinde cevap vermiştir.

“Okul personeli arasında dostane bir ilişki sürdürülür.” Sorusuna öğretmenlerin %80’i katılıyor şeklinde cevap vermiştir.

“Takım ruhumuz ve moralimiz yüksek.” Sorusuna öğretmenlerin %80’i katılıyor şeklinde cevap vermiştir.

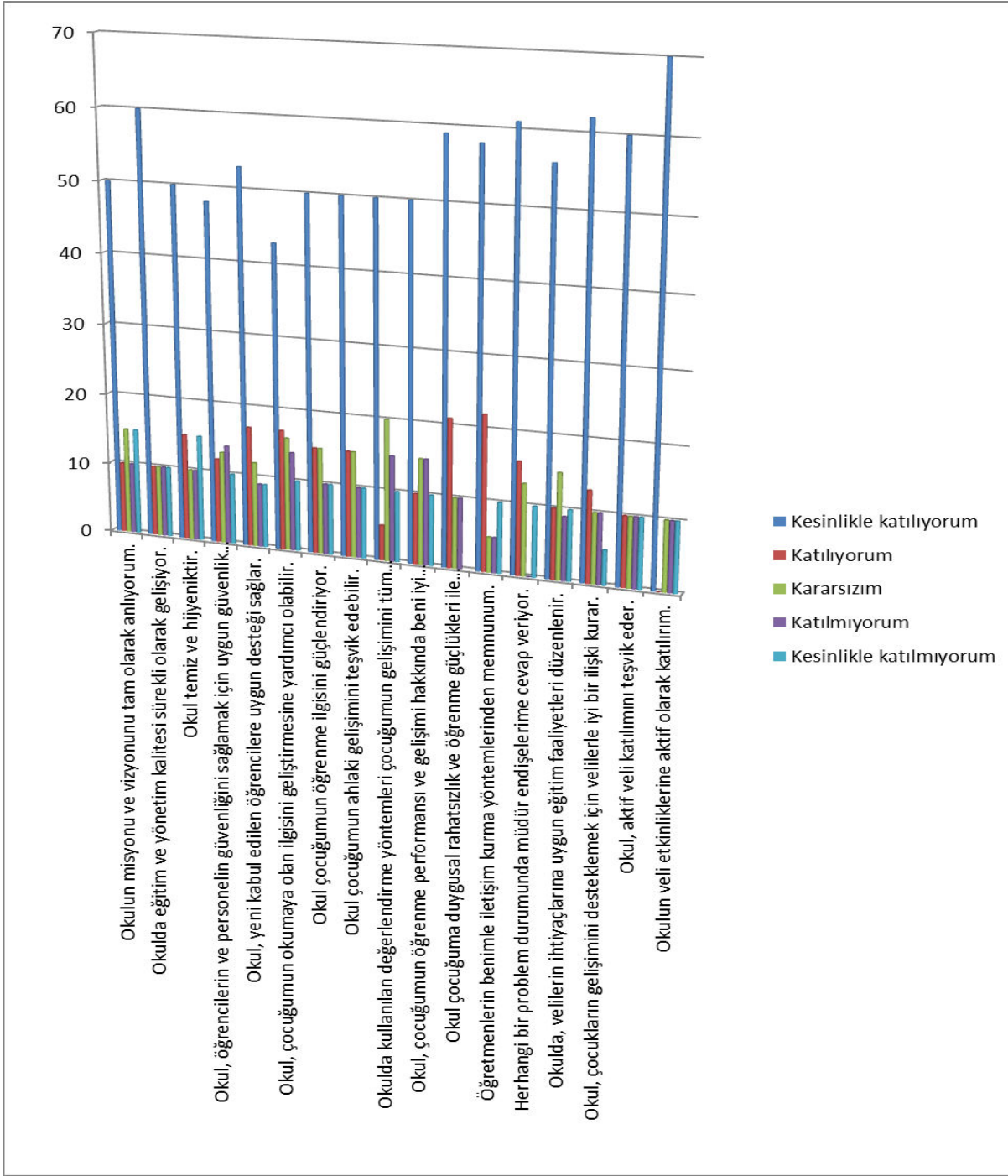
“Okulumuza aidiyet hissediyorum.” Sorusuna öğretmenlerin %80’i katılıyor şeklinde cevap vermiştir.

Veli Anketi Sonuçları:

100 veli içerisinde Tesadüfi Örneklem Yöntemine göre 50 kişi seçilmiştir.

Okulumuzda öğrenim gören öğrencilerin velilerine yönelik gerçekleştirilmiş olan anket çalışması sonuçları aşağıdaki gibidir.

Şekil 3: Veli anketi sonuçları



“Okulun misyonu ve vizyonunu tam olarak anlıyorum.” sorusuna ankete katılmış olan velilerin %60’ı olumlu yönde görüş belirtmişlerdir.

“Okulda eğitim ve yönetim kalitesi sürekli olarak gelişiyor.” sorusuna ankete katılmış olan velilerin %70’i olumlu yönde görüş belirtmişlerdir.

“Okul temiz ve hijyeniktir.” sorusuna ankete katılmış olan velilerin %65’i olumlu yönde görüş belirtmişlerdir.

“Okul, öğrencilerin ve personelin güvenliğini sağlamak için uygun güvenlik önlemleri alır.” sorusuna ankete katılmış olan velilerin %60’ı olumlu yönde görüş belirtmişlerdir.

“Okul, yeni kabul edilen öğrencilere uygun desteği sağlar.” sorusuna ankete katılmış olan velilerin %70’i olumlu yönde görüş belirtmişlerdir.

“Okul, çocuđumun okumaya olan ilgisini geliřtirmesine yardımcı olabilir.” sorusuna ankete katılmıř olan velilerin %60’ı olumlu yönde görüş belirtmiřlerdir.

“Okul çocuđumun öğrenme ilgisini güçlendiriyor.” sorusuna ankete katılmıř olan velilerin %65’ı olumlu yönde görüş belirtmiřlerdir.

“Okul çocuđumun ahlaki gelişimini teşvik edebilir.” sorusuna ankete katılmıř olan velilerin %65’ı olumlu yönde görüş belirtmiřlerdir.

“Okulda kullanılan değerlendirme yöntemleri çocuđumun gelişimini tüm yönleriyle anlamama yardımcı oluyor.” sorusuna ankete katılmıř olan velilerin %55’ı olumlu yönde görüş belirtmiřlerdir.

“Okul, çocuđumun öğrenme performansı ve gelişimi hakkında beni iyi bilgilendiriyor.” sorusuna ankete katılmıř olan velilerin %60’ı olumlu yönde görüş belirtmiřlerdir.

“Okul çocuđuma duygusal rahatsızlık ve öğrenme güçlükleri ile karşılařtıđında yeterli desteđi ve rehberlik sağlar.” sorusuna ankete katılmıř olan velilerin %80’ı olumlu yönde görüş belirtmiřlerdir.

“Öğretmenlerin benimle iletişim kurma yöntemlerinden memnunum.” sorusuna ankete katılmıř olan velilerin %80’ı olumlu yönde görüş belirtmiřlerdir.

“Herhangi bir problem durumunda müdür endişelerime cevap veriyor.” sorusuna ankete katılmıř olan velilerin %75’ı olumlu yönde görüş belirtmiřlerdir.

“Okulda, velilerin ihtiyaçlarına uygun eğitim faaliyetleri düzenlenir.” sorusuna ankete katılmıř olan velilerin %66’ı olumlu yönde görüş belirtmiřlerdir.

“Okul, çocukların gelişimini desteklemek için velilerle iyi bir ilişki kurar.” sorusuna ankete katılmıř olan velilerin %75’ı olumlu yönde görüş belirtmiřlerdir.

“Okul, aktif veli katılımını teşvik eder.” sorusuna ankete katılmıř olan velilerin %70’ı olumlu yönde görüş belirtmiřlerdir.

“Okulun veli etkinliklerine aktif olarak katılırım.” sorusuna ankete katılmıř olan velilerin %70’ı olumlu yönde görüş belirtmiřlerdir.

2.7. Okul/Kurum İçi Analiz

Kuruluş içi analiz; insan kaynaklarının yetkinlik düzeyi, kurum kültürü, teknoloji ve biliřim altyapısı, fiziki ve mali kaynaklara ilişkin analizlerin yapılarak okul/kurumun mevcut

kapasitesinin değerlendirilmesidir. Ayrıca, bu bölümde okul/kurumun teşkilat şemasına da yer verilir.

Tablo 4.Okul/Kurum İçi Analiz İçerik Tablosu

Okul/Kurum İçi	Analiz İçerik Tablosu
Öğrenci sayıları	Sınıf kademeleri, meslek alan dalları, kaynaştırma öğrencileri, yabancı uyruklu öğrenciler gibi demografik özelliklere dair detaylı sınıflandırmaları hazırlanabilir.
Akademik başarı verileri	e-Okul kayıtları kullanılarak erişim sağlanabilir.
Sosyal-kültürel-bilimsel ve sportif başarı verileri	Belirtilen alanlarda yarışma ödülleri ya da lisansları olan öğrencilere dair sayısal verileri kapsamalıdır.
Öğrenme stilleri envanteri	Okul rehberlik servisi tarafından uygulanmaktadır.
Devam-devamsızlık verileri	e-Okul kayıtları kullanılarak erişim sağlanabilir. Aynı zamanda okul rehberlik servisi tarafından devamsızlık nedenleri anketi uygulanarak detaylı bir analiz gerçekleştirilmesi önerilmektedir.
Okul disiplinini etkileyen faktörler analizi	Okul rehberlik servisi tarafından uygulanmaktadır.
İnsan kaynakları verileri	İdareci, öğretmen ve destek personeline dair sayısal veriler, lisans ya da yüksek lisans programlarından mezuniyet durumlarını da kapsamalıdır.
Öğretmenlerin hizmet içi eğitime katılma oranları	MEBBİS verileri kullanılarak erişim sağlanabilir.
Öğrenme ortamı verileri	Okulun fiziki yapısına (ana ve ek binalar, kapalı spor salonu vb.) ve öğrenme ortamlarına (sınıf sayısı, laboratuvar ve kütüphane vb.) dair verileri içermelidir.
Okul/kurum ortamını değerlendirme anketi	Okul rehberlik servisi tarafından uygulanmaktadır.

2.7.2. İnsan Kaynakları

Okul/kurumun hedefleriyle uyumlu, kurumsal ve bireysel performans için kritik olan bilgi, beceri ve tutumların tümünü kapsamalıdır. Personele ilişkin nicel veriler ile personelin sahip olduğu niteliklerin analizi yapılmalıdır.

Okulumuzun çalışanlarına ilişkin bilgiler altta yer alan tabloda belirtilmiştir.

Tablo 3. Personel Bilgileri

Unvan	Erkek	Kadın	Toplam
Okul Müdürü ve Müdür Yardımcısı	2		2
Sınıf Öğretmeni	-	-	-
Branş Öğretmeni	1	8	9
Yardımcı Personel	3		3
Toplam Çalışan Sayıları	6	8	14

2.7.3. Teknolojik Düzey

Okul/kurumun teknolojik altyapısı ve teknolojiyi kullanabilme düzeyi belirlenir. Okul/kurumlarda derslerde ve ders dışı etkinliklerde kullanılmakta olan araç gereçlerin sayısı ve ihtiyaç durumu belirlenmelidir. Bu aşamada okul/kurumda hangi işlemlerin elektronik ortamda yapıldığı, gelecekte hangi iş ve işlemlerin elektronik ortamda yapılmasının düşünüldüğü de belirtilmelidir.

Teknolojik kaynaklar başta olmak üzere okulumuzda bulunan çalışır durumdaki donanım malzemelerine ilişkin bilgilere Tablo 6'da yer verilmiştir.

Tablo 6. Teknolojik Kaynaklar Tablosu

Teknolojik Kaynaklar			
Akıllı Tahta Sayısı	18	Yazıcı Sayısı	4
Masaüstü Bilgisayar Sayısı	4	Fotokopi Makinası Sayısı	1
Taşınabilir Bilgisayar Sayısı	1	TV Sayısı	1
Projeksiyon Sayısı	2	İnternet Bağlantı Hızı	50 mb/sn

2.7.4. Mali Kaynaklar

Kurumun mali kaynakları, bütçe büyüklüğü, döner sermaye, okul-aile birliği gelirleri, kantin vb. gelirler ve harcama kalemleri ortaya konulur. Bütçe işlemlerinin kim tarafından yürütüldüğü belirtilir. Enflasyon oranı da dikkate alınarak plan dönemi boyunca gerçekleşecek kaynak artışı tahmini olarak belirlenir.

Okulumuzun genel bütçe ödenekleri, okul aile birliği gelirleri ve diğer katkılarda dâhil olmak üzere gelir ve giderlerine ilişkin son üç yıl gerçekleşme bilgileri alttaki tabloda verilmiştir.

Tablo 7. Gelir/Gider Tablosu

Yıllar	Gelir Miktarı	Gider Miktarı
2021	10000	10000
2022	12000	12000
2023	20000	20000

2.7.5. İstatistik Veriler

Okulumuzun binası ile açık ve kapalı alanlarına ilişkin temel bilgiler Tablo 8’de yer almaktadır.

Tablo 8. Okul Yerleşkesine İlişkin Bilgiler

Okul Bölümleri		Özel Alanlar	Var	Yok
Okul Kat Sayısı	3	Çok Amaçlı Salon		x
Derslik Sayısı	13	Çok Amaçlı Saha	x	
Derslik Alanları (m2)	50	Kütüphane	x	
Kullanılan Derslik Sayısı	5	Fen Laboratuvarı	x	
Şube Sayısı	5	Bilgisayar Laboratuvarı		x
İdari Odaların Alanı (m2)	30	İş Atölyesi		x
Öğretmenler Odası (m2)	50	Beceri Atölyesi		x
Okul Oturum Alanı (m2)	1800	Pansiyon		x
Okul Bahçesi (Açık Alan)(m2)	1500			
Okul Kapalı Alan (m2)	2500			
Sanatsal, bilimsel ve sportif amaçlı toplam alan (m ²)	0			
Tuvalet Sayısı	20			

Sınıf ve Öğrenci Bilgileri

Okulumuzda yer alan sınıflar ve bu sınıflarda öğrenim gören öğrenci sayıları alttaki tabloda yer almaktadır.

Tablo 9. Öğrenci Sayıları

SINIFI	Kız	Erkek	Toplam	SINIFI	Kız	Erkek	Toplam
5/A	6	9	15				
6/A	10	15	25				
7/A	9	16	25				
8/A	13	5	18				
8/B	7	11	18				
Toplam	45	56	101				

2.8. Çevre Analizi (PESTLE)

Çevre analiziyle okul/kurum üzerinde etkili olan veya olabilecek politik, ekonomik, sosyo-kültürel, teknolojik, yasal çevresel dış etkenlerin tespit edilmesi amaçlanır. Dış çevreyi oluşturan unsurlar (nüfus, demografik yapı, coğrafi alan, kentsel gelişme, sosyokültürel hayat, ekonomik, sosyal, politik, kültürel durum, çevresel, teknolojik ve rekabete yönelik etkenler vb.) okul ve kurumun kontrolü dışındaki koşullara bağlı ve farklı eğilimlere sahiptir. Bu unsurlar doğrudan veya dolaylı olarak okul/kurumun faaliyet alanlarını etkilemektedir.

Bu analizde; büyük resme bakarak idareyi etkileyen veya etkileyebilecek değişiklikler, eğilimler vb. durumların sınıflandırılması sağlanmıştır. Analiz adında yer alan baş harflerden de anlaşılacağı gibi idare üzerinde etkili olan/olabilecek;

- Politik (Political)
- Ekonomik (Economic)
- Sosyokültürel (Socio-cultural)
- Teknolojik (Technological)
- Yasal (Legal)
- Çevresel (Environmental)

dış etkenler tespit edilmiştir. Analizde ayrıca; tespit edilen hususlar gerçekleştiğinde oluşturacağı potansiyel fırsat ve tehditler ortaya konulacaktır. Böylece tespitlerin ve ihtiyaçların belirlenmesi ve buna yönelik stratejilerin geliştirilmesi sağlanacaktır.

Tablo 10. PESTLE Analizi

P (Politik)	E (Ekonomik)	S (Sosyokültürel)	T (Teknolojik)	L (Yasal)	E (Çevresel)
<ul style="list-style-type: none">• Kalkınma Planı ve Orta Vadeli Program,• Bakanlık, il ve ilçe stratejik planlarının incelenmesi,• Yasal yükümlülüklerin belirlenmesi,• Oluşturulması gereken kurul ve komisyonlar,• Okul/kurum çevresindeki politik durum.	<ul style="list-style-type: none">• Okul/kurumun bulunduğu çevrenin genel gelir durumu,• İş kapasitesi,• Okul/kurumun gelirini artırıcı unsurlar,• Okul/kurumun giderlerini arttıran unsurlar,• Tasarruf sağlama imkânları,• İşsizlik durumu,• Mal-ürün ve hizmet satın alma imkânları,• Kullanılabilir bütçe	<ul style="list-style-type: none">• Kariyer beklentileri,• Ailelerin ve öğrencilerin bilinçlenmeleri ,• Aile yapısındaki değişimler (geniş aileden çekirdek aileye)• e- Devlet uygulamaları,• Okul/kurumun teknoloji kullanım Durumu• Nüfus artışı, Göç,• Nüfusun yaş gruplarına göre dağılımı,• Hayat beklentilerindeki değişimler (Hızlı para kazanma hırsları, lüks yaşama düşkünlük, kırsal alanda kentsel yaşam),• Beslenme alışkanlıkları,• Değerler, mesleki etik kuralları vb.	<ul style="list-style-type: none">• Okul/kurumun teknoloji kullanım Durumu• e- Devlet uygulamaları,• Dijital Platformlar üzerinden uzaktan eğitim imkânları,• Okul/kurumun sahip olmadığı teknolojik araçlar• Personelin ve öğrencilerin teknoloji kullanım kapasiteleri,• Personelin ve öğrencilerin sahip olduğu teknolojik araçlar,• Teknoloji alanındaki gelişmeler• Teknolojinin eğitimde kullanımı	<ul style="list-style-type: none">• Ulusal ve Uluslararası Mevzuat• Mevzuat Değişiklikleri• Sağlık, Güvenlik, Eğitim gibi Sektörel Düzenlemeler	<ul style="list-style-type: none">• Hava ve su kirlenmesi,• Toprak yapısı,• Bitki örtüsü,• Doğal kaynakların korunması için yapılan çalışmalar,• Çevrede yoğunluk gösteren hastalıklar,• Doğal afetler (deprem kuşağında bulunma, Covid 19, kene vakaları vb.)

2.9. GZFT (Güçlü, Zayıf, Fırsat, Tehdit) Analizi

GZFT (Güçlü Yönler, Zayıf Yönler, Fırsatlar ve Tehditler) durum analizi kapsamında kullanılan temel yöntemlerdendir. Okulumuzun mevcut durumunu ortaya koyabilmek için geniş katılımlı bir grup ile GZFT analizi yapılmıştır.

Okulumuzda yapılan GZFT analizinde okulun güçlü ve zayıf yönleri ile okulumuz için fırsat ve tehdit olarak değerlendirilebilecek unsurlar tespit edilmiştir.

Güçlü Yönler

Öğrenciler	<p>Öğrencilerin çoğunluğunun bilinçli ailelere sahip olmaları</p> <p>Sportif ve kültürel etkinliklere katılım oranı</p> <p>Akademik başarı</p> <p>TÜBİTAK, yerel ve ulusal projelere katılım oranı</p> <p>Devamsızlık oranları</p>
Çalışanlar	<p>Kurum kültürü</p> <p>Ekip ruhu</p> <p>Proje tabanlı etkinlikler</p> <p>Yöneticilerin yeterlilik düzeyi</p> <p>Yönetici-öğretmen-öğrenci ve veli iletişimi</p> <p>İş birlikçi faaliyetler</p>
Veliler	<p>Ailelerin bilinç düzeyi</p> <p>Sosyo-ekonomik yönler</p> <p>Etkinliklere katılım ve teşvik</p>
Donanım	<p>Akıllı tahta</p> <p>Bilgisayar laboratuvarı</p> <p>Güçlü internet ağı</p>
Bütçe	<p>Kantin gelirleri</p> <p>Okul aile birliği</p> <p>Hayırsever destekleri</p>
Yönetim Süreçleri	<p>Eşitlik</p> <p>Liyakat</p> <p>Anlayış</p>
İletişim Süreçleri	<p>İletişim ağları</p>
Bina ve Yerleşke	<p>Derslik başına düşen öğrenci sayısı</p> <p>Öğretmen başına düşen öğrenci sayısı</p> <p>Sportif ve sosyal etkinliklere elverişli mekân</p> <p>Oyun bahçesi</p>

Zayıf Yönler

Öğrenciler	Teknolojinin olumsuz etkileri Disiplin sorunları Çevre faktörleri Yabancı dil yeterliliği
Veliler	Eğitim sürecine müdahale
Bina ve Yerleşke	Yeni bina ihtiyacı
Donanım	Laboratuvarların etkin kullanımı Akıllı tahtalardan faydalanma düzeyi
Bütçe	Bütçe dağılımı
Çalışanlar	Destek Personel sayısı
Yönetim Süreçleri	Ödüllendirme sistemi İnsan kaynakları yönetim politikalarının yeterliliği İzleme ve değerlendirme yeterliliği
İletişim Süreçleri	

Fırsatlar

Politik	Okul öncesi eğitime verilen önem Eğitim alanında bilinçli atılımlar İhtiyaçlara uygun projeler
Ekonomik	Eğitime ayrılan kaynak Hayırseverler Mezunlar
Sosyolojik	Köklü bir üniversitenin varlığı İlin tarihi dokusunun zenginliği Manevi ve kültürel zenginlik
Teknolojik	Teknolojinin eğitim üzerindeki etkisi
Mevzuat-Yasal	Eğitimde fırsat eşitliği
Ekolojik	Çevre bilincindeki artış

Tehditler

Politik	Eğitim sisteminde sürekli yenilenen programlar Destek personel yetersizliği Sınav sistemindeki değişiklikler

	Yerel yönetimlerin eğitime politikaları
Ekonomik	Teknolojinin hızlı gelişmesiyle birlikte yeni üretilen cihaz ve makinelerin maliyeti
Sosyolojik	Olumsuz çevre koşullarından kaynaklı rehberlik ihtiyacı Kitle iletişim araçlarının olumsuz etkileri İlin nitelikli göç vermesine karşılık niteliksiz göç alması
Teknolojik	Teknolojinin kişiler üzerindeki olumsuz etkileri
Mevzuat-Yasal	Velilerin eğitime yönelik duyarlılık düzeylerindeki farklılıklar Mevzuat değişiklikleri
Ekolojik	Çevre temalı düzenlemelerin yenilenememesi ve uygulamada yaşanan problemler

2.10. Tespit ve İhtiyaçların Belirlenmesi

Durum analizi çerçevesinde gerçekleştirilen tüm çalışmalardan elde edilen veriler; paydaş anketleri, toplantı tutanakları vs. göz önünde bulundurulurken özet bir bakış geliştirilmesi sürecidir. Oluşturulan tablo amaç ve hedeflere ulaşmak için temel yapıyı oluşturacaktır.

Tablo 11. Tespit ve İhtiyaçları Belirlenmesi

Durum Analizi Aşamaları	Tespitler	İhtiyaçlar
Uygulanmakta Olan Stratejik Planın Değerlendirilmesi	İzleme ve değerlendirme çalışmalarında eksiklikler saptanmıştır.	İzleme ve değerlendirme için etkin bir sistem kurulması
Paydaş Analizi	Aileler ile iletişim ve iş birliği yetersizdir.	Aileler ile ilişkileri güçlendirecek bir ekosistemin kurulması
Okul İçi Analiz	Öğrencilerin öğrenme stilleri arasında en yüksek yüzde (%80) sosyal öğrenmedir.	İş birlikçi öğretim tekniklerine ağırlık verilmesi

BÖLÜM III

GELECEĐE BAKIŞ

MİSYON, VİZYON VE TEMEL DEĐERLER

Okul M¼d¼rl¼ğ¼m¼z¼n Mısyon, vızyon, temel ilke ve deđerlerinin oluřturulması kapsamında ¼đretmenlerimiz, ¼đrencilerimiz, velilerimiz, alıřanlarımız ve diđer paydařlarımızdan alınan g¼r¼řler, sonucunda stratejik plan hazırlama ekibi tarafından oluřturulan Mısyon, Vizyon, Temel Deđerler; Okulumuz ¼st kurulana sunulmuř ve ¼st kurul tarafından onaylanmıřtır.

MİSYON

¼đrencilerimizin zihninde insana, d¼ř¼nceye, ¼zg¼rl¼đe, ahl¼ka ve k¼lt¼rel mirasa saygıya dayanan bir din ¼đretimi anlayıřının yayılmasına katkıda bulunmaktır. G¼ksun İmam Hatip Ortaokulu olarak kiři hak ve ¼zg¼rl¼klerine saygılı, gemiřine sahip ıkararak geleceđe daha emin adımlarla y¼r¼meyi hedef edinen, arařtıran, sorgulayan bilimsel veriler ıřıđında ilerlemeyi řiar edinmiř, evreye duyarlı kendine g¼venen, hořg¼r¼l¼, kendini ve toplumu geliřtirmek adına fedak¼rlıktan kaınmayan, t¼m deđerleri hisseden yařayan, Atat¼rk ilke ve inkılaplarına bađlı ilgi istidatları erevesinde İNSAN yetiřtirmektedir.

VİZYON

K¼lt¼rel mirası deđerlendirebilen, yařanan hayatı yorumlayabilen ve problemlere öz¼m ¼retebilen milli ve manevi duygulara bađlı bireyler yetiřtirmek.

TEMEL DEĐERLERİMİZ

- 1) Eřitlik
- 2) Liyakat
- 3) Tarafsızlık
- 4) Paylařımcılık
- 5) Teknolojik adaptasyon
- 6) řeffaflık

4.1 AMAÇ, HEDEF, PERFORMANS GÖSTERGESİ İLE STRATEJİLER

Bu bölümde, stratejik amaçlar, hedefler, performans göstergeleri ile stratejiler yer almaktadır.

4.1.1 TEMA I: KURUMSAL KAPASİTE

Amaç	A1. Eğitim ve öğretimin niteliğinin geliştirilmesini sağlanacaktır.						
Hedef 1.1	H1. Kurum personelinin mesleki gelişimlerinin artırılması sağlanacaktır.						
Performans Göstergeleri	Hedefe Etkisi (%)	Plan Dönemi Başlangıç Değeri	2024	2025	2026	2027	2028
PG 1.1 Hizmet içi eğitim alan yönetici ve öğretmen sayısı	15	5	6	7	8	9	10
PG 1.2 Eğitim alan yardımcı personel sayısı	15	2	2	2	3	3	3
PG 1.3 Uzaktan hizmet içi eğitime katılan öğretmen sayısı	15	7	8	9	10	11	12
PG 1.4 Ulusal ve uluslararası projelere katılım sağlayan öğretmen sayısı	15	3	4	5	6	7	8
PG 1.5 Öğretmenlere yönelik düzenlenen eğitim sayısı	20	3	4	5	6	7	8
PG 1.6 Yöneticilere yönelik düzenlenen eğitim sayısı	20	2	3	4	5	6	7

Stratejiler	<p>S1 Okul yöneticilerinin ve öğretmenlerin mesleki gelişim ihtiyaçları tespit edilerek bu ihtiyaçları gidermeye yönelik bir mesleki gelişim planı hazırlanacaktır.</p> <p>S2 Bakanlık, diğer kurum ve kuruluşlarla yapılan iş birlikleri kapsamında yardımcı personelin görev alanı ile ilgili iş başı eğitim almaları sağlanacaktır.</p> <p>S3 Okul öğretmenlerinin alanlarında mesleki gelişimlerini ve öğretmenlik yeterliklerini geliştirmek için mahalli ve merkezi düzeyde eğitim almaları sağlanacaktır.</p> <p>S4 Okul yöneticilerinin ve öğretmenlerin dijital platformlar aracılığıyla verilen eğitimlere katılmaları teşvik edilecektir.</p>
--------------------	--

Amaç	A2. Eğitim ortamlarının fiziki imkânları geliştirilecektir.						
Hedef 2.1	H1. Temel eğitimde okulların niteliğini arttıracak uygulamalara ve çalışmalara yer verilmesi sağlanacaktır.						
Performans Göstergeleri	Hedefe Etkisi (%)	Plan Dönemi Başlangıç Değeri	2024	2025	2026	2027	2028
P 2.1 İyileştirilen fiziki mekân sayısı.	100	1	2	3	4	5	6
Stratejiler	<p>S1. Fiziki mekânların (derslikler, spor salonu, kütüphaneler, atölyeler, açık hava oyun alanları vb.) iyileştirilmesi için kamu idareleri, belediyeler ve hayırseverlerle vb. iş birlikleri yapılacaktır.</p> <p>S2. Okul öncesi eğitimde okul-aile iş birliği, farkındalık geliştirme, bilgilendirme çalışmaları yapılacaktır.</p> <p>S3. Okulun eksiklikleri yerinde tespit edilerek zamanında ödenek talebinde bulunulacaktır.</p> <p>S4. Okul, aile ve çevre iş birliği yapılarak fiziki mekânlar iyileştirilecektir.</p>						

Amaç	A3. Okulun eğitimin temel ilkeleri doğrultusunda niteliğini arttırmak amacıyla kurumsal kapasite geliştirilecektir.						
Hedef 3.1	H1. Eğitim ve öğretimin sağlıklı ve güvenli bir ortamda gerçekleştirilmesi için okul sağlığı ve güvenliği geliştirilecektir.						
Performans Göstergeleri	Hedefe Etkisi (%)	Plan Dönemi Başlangıç Değeri	2024	2025	2026	2027	2028
PG 3.1 Okulda yaşanan kaza sayısı	15	5	4	3	2	1	0
PG 3.2 Bağımlılıkla mücadele ile ilgili konularda eğitim alan öğrenci ve öğretmen sayısı	15	50	55	60	65	70	75
PG 3.3 Akran zorbalığı ve siber zorbalıkla ilgili konularda eğitim alan öğretmen, öğrenci ve veli sayısı	15	70	80	85	90	95	100
PG 3.4 Sağlıklı beslenme ve obezite ile ilgili konularda verilen eğitim alan öğrenci, öğretmen ve veli sayısı	15	65	70	75	80	85	90
PG 3.5 Hijyen, gıda güvenliği, bulaşıcı hastalıklar ile ilgili konularda verilen eğitim alan öğrenci, öğretmen ve personel sayısı	15	60	65	70	75	80	90
PG 3.6 Sivil savunma eğitimlerine katılan öğrenci ve öğretmen sayısı	15	90	95	96	99	105	110
PG 3.7 Afet ve acil durum tatbikat sayısı	10	2	3	4	5	6	7
Stratejiler	<p>S1 Eğitim ortamları iş sağlığı ve güvenliği yönergesine uygun hâle getirilecektir.</p> <p>S2 Öğrenci, öğretmen ve velilerde farkındalık oluşturmak için bağımlılıkla mücadele, akran zorbalığı, siber zorbalık, sağlıklı beslenme ve obezite, hijyen, bulaşıcı hastalıklar ve gıda güvenliği gibi konularda alan uzmanları ile iş birliğinde eğitimler düzenlenecektir.</p> <p>S3 Doğa, insan ve teknoloji kaynaklı (deprem, sel, heyelan, yangın, çığ ve salgın hastalıklar vd.) afetlere karşı gerekli tedbirlerin alınması için çalışmalar yapılacaktır.</p> <p>S4 Doğa, insan ve teknoloji kaynaklı (deprem, sel, heyelan, yangın, çığ ve salgın hastalıklar vd.) konularında alan uzmanları ile iş birliğinde öğretmen ve öğrencilere farkındalık eğitimleri verilecektir.</p> <p>S5 Okulun afet ve acil durum eylem planının güncel tutulması sağlanacaktır.</p> <p>S6 Afet ve acil durum tatbikatları düzenlenecektir.</p>						

4.1.2 TEMA II: EĞİTİM ÖĞRETİME ERİŞİM ve KATILIM

Eğitim ve öğretime erişim okullaşma ve okul terki, devam ve devamsızlık, okula uyum ve oryantasyon, özel eğitime ihtiyaç duyan bireylerin eğitime erişimi, yabancı öğrencilerin eğitime erişimi ve hayat boyu öğrenme kapsamında yürütülen faaliyetlerin ele alındığı temadır.

Amaç	A4. Öğrencilerin eğitim öğretime etkin katılımlarıyla donanımlı olarak bir üst öğrenime geçişi sağlanacaktır.						
Hedef 4.1	H1. Öğrenme kayıpları önleyici çalışmalar yapılarak azaltılacaktır.						
Performans Göstergeleri	Hedefe Etkisi (%)	Plan Dönemi Başlangıç Değeri	2024	2025	2026	2027	2028
PG 4.1 Bir eğitim ve öğretim yılında destekleme ve yetiştirme kurslarına kayıt yaptıran öğrenci oranı (%)	25	35	40	45	50	55	60
PG 4.2. Destekleme ve yetiştirme kurslarına devam eden öğrencilerin katılım sağladığı derslerin not ortalaması	25	80	82	83	84	85	86
PG 4.4 20 gün ve üzeri özürsüz devamsızlık yapan öğrenci oranı (%)	25	3	2	1	1	0	0
PG 4.5 20 gün ve üzeri özürlü devamsızlık yapan öğrenci oranı (%)	25	5	3	2	1	0	0
Stratejiler	S1. Öğrencilerin genel derslerdeki kazanım eksiklikleri tespit edilerek destekleme ve yetiştirme kurslarıyla akademik yeterliklerinin artırılması sağlanacaktır. S2. Dijital platformlar aracılığıyla öğrencilerin tamamlayıcı ve destekleyici eğitim almaları sağlanacaktır. S3. DYK'lara yönelik ders içeriklerine katkı sağlayacak etkinlik, okuma vb aktivitelerin zenginleştirilmesi sağlanacaktır. S4. DYK içerikleri öğrencinin hazır bulunuşluk seviyesi dikkate alınarak hazırlanacaktır. S5. Öğrencilerin devamsızlık nedenleri tespit edilerek devamsızlığa neden olan etmenler giderilecektir.						

4.1.3 TEMA III: EĞİTİM VE ÖĞRETİMDE KALİTE

Eğitim ve öğretimde kalitenin artırılması başlığı esas olarak eğitim ve öğretim faaliyetinin hayata hazırlama işlevinde yapılacak çalışmaları kapsamaktadır.

Bu tema altında akademik başarı, sınav kaygıları, sınıfta kalma, ders başarıları ve kazanımları, disiplin sorunları, öğrencilerin bilimsel, sanatsal, kültürel ve sportif faaliyetleri ile istihdam ve meslek edindirmeye yönelik rehberlik ve diğer mesleki faaliyetler yer almaktadır.

Amaç	A5. Öğrencilere medeniyetimizin ve insanlığın ortak değerleriyle çağın gereklerine uygun bilgi, beceri, tutum ve davranışlar kazandırılacaktır.						
Hedef 5.1	H1 Öğrencilerin akademik başarılarıyla birlikte tasarım ve girişimcilik yönlerini artırmaya yönelik bütüncül çalışmalar yürütülecektir.						
Performans Göstergeleri	Hedefe Etkisi (%)	Plan Dönemi Başlangıç Değeri	2024	2025	2026	2027	2028
PG 5.1. Matematik dersi yıl sonu puanı ortalaması	8	66,64	67	68	69	75	76
PG 5.2 Türkçe dersi yıl sonu puanı ortalaması	8	74	75	76	77	77	78
PG 5.3 Fen Bilimleri dersi yıl sonu puanı ortalaması	8	74	75	76	77	78	79
PG 5.4 Sosyal Bilimler dersi yıl sonu puanı ortalaması	8	76	77	78	79	80	81
PG 5.5 Yabancı dil dersi yıl sonu puanı ortalaması	8	74	75	76	77	78	79
PG 5.6 Kur'an-ı Kerim dersi yıl sonu puanı ortalaması	8	84	85	85	85	86	88
PG 5.7 Arapça dersi yıl sonu puanı ortalaması	8	76	77	78	79	80	81
PG 5.8 Peygamberimizin Hayatı dersi yıl sonu puanı ortalaması	8	79	80	80	81	82	83
PG 5.9 Temel Dinî Bilgiler dersi yıl sonu puanı ortalaması	8	78	79	80	81	82	83

PG 5.10 Öğrenci başına okunan kitap sayısı	8	10	12	14	16	18	20
5.11 Okulun katılım sağladığı ulusal ve uluslararası proje sayısı	8	2	3	4	5	6	6
PG 5.12 Bir eğitim ve öğretim yılında yerel, ulusal ve uluslararası proje, yarışma vb. etkinliklere katılan öğrenci oranı (%)	6	2	3	4	5	6	7
PG 5.13 Ortaokul 5. sınıflarda yabancı dil ağırlıklı eğitim alan öğrenci oranı	6	0	0	0	0	0	0
Stratejiler	<p>S1. Öğrencilerin kazanım eksiklikleri tespit edilerek destekleme ve yetiştirme kurslarıyla akademik yeterliklerinin artırılması sağlanacaktır.</p> <p>S2. Öğrencilerin kompozisyon, resim, şiir vb. yarışmalara katılımları teşvik edilecek, okul içerisinde yapılan yarışmalarda ödüllendirilmeleri sağlanacaktır.</p> <p>S3. Okul kütüphanesi zenginleştirilecek, öğrencilerin kitap okumasını teşvik edecek etkinlikler düzenlenecektir.</p> <p>S4. Öğrencilerin yerel, ulusal ve uluslararası proje ve yarışmalara katılmaları teşvik edilecektir.</p> <p>S5. Öğrencilerin ortaokul 5.sınıflarda yabancı dil ağırlıklı eğitim almaları sağlanacaktır.</p>						

Amaç	A6. Ortaokul kademesinde öğrencilerin kaliteli eğitime erişimleri fırsat eşitliği temelinde artırılarak bilişsel, duyuşsal ve fiziksel olarak çok yönlü gelişimleri sağlanacak ve temel hayat becerilerini edinmiş öğrenciler yetiştirilecektir.						
Hedef 6.1	1 Öğrencilerin bilimsel, kültürel, sanatsal, sportif ve toplum hizmeti alanlarında ders dışı etkinliklere katılım oranı artırılabacaktır						
Performans Göstergeleri	Hedefe Etkisi (%)	Plan Dönemi Başlangıç Değeri	2024	2025	2026	2027	2028
PG 6.1 Okulda bir eğitim ve öğretim döneminde bilimsel, kültürel, sanatsal ve sportif alanlarda en az bir faaliyete katılan öğrenci oranı (%)	20	45	50	55	60	65	70

PG 6.2 Bir eğitim ve öğretim yılında en az iki sosyal sorumluluk ve toplum hizmeti çalışmalarına katılan öğrenci oranı (%)	20	60	65	70	75	80	85
PG 6.3 Bir eğitim ve öğretim yılında yerel, ulusal ve uluslararası proje, yarışma vb. etkinliklere katılan öğrenci oranı (%)	20	10	15	20	25	30	35
PG 6.4 Okulda bir eğitim ve öğretim yılında geleneksel çocuk oyunları alt başlığında en az bir faaliyete katılan öğrenci oranı (%)	20	10	15	20	25	30	35
PG 6.5 Okulda bir eğitim ve öğretim yılında geleneksel çocuk oyunlarına yönelik olarak düzenlenen alan/mekan sayısı.	20	1	1	2	3	3	4

Stratejiler

- S1 Her bir öğrencinin bir kulüp faaliyetinde aktif olarak yer alması sağlanarak kulüp faaliyetlerinin etkinliği artırılacaktır.
- S2 Öğrencilerin seviyelerine uygun olarak toplumsal sorunların çözümüne katkı sağlamak ve farkındalık oluşturmak amacıyla afet ve acil durum, çevre, eğitim, spor, kültür ve turizm, sağlık ve sosyal hizmetler alanlarında toplum hizmeti faaliyetlerine katılımları artırılacaktır.
- S3 Okul bünyesinde yarışmalar düzenlenecektir.
- S4 Diğer kurum ve kuruluşlarla iş birliği içerisinde yürütülen bilimsel, sosyal, kültürel, sanatsal ve sportif alanlardaki faaliyetler artırılacaktır.
- S5 Okul bahçeleri çocukların geleneksel oyunlarla vakit geçirmelerini sağlayacak ve gelişimlerini destekleyecek şekilde etkin olarak kullanılacaktır
- S6 Okul bünyesinde etkinlikler düzenlenecektir.
- S7 Öğrencilerin yerel, ulusal ve uluslararası proje ve yarışmalara katılmaları teşvik edilecektir.
- S8 E-okul sisteminde bulunan sosyal etkinlik modülünde gerçekleştirilen etkinlikler işlenecektir.
- S9 Okul bahçeleri geleneksel çocuk oyunlarına yönelik düzenlenecektir.
- S10 Öğrenci seviyesine ve öğretim programı kazanımlarına uygun olarak geleneksel çocuk oyunları ders içi etkinliklerde kullanılacaktır.
- S11 Eğitim- öğretim yılı içerisinde okullarda geleneksel çocuk oyunları şenliği yapılacaktır

IV. BÖLÜM

MALİYETLENDİRME

2024-2028 Stratejik Planı Faaliyet/Proje Maliyetlendirme Tablosu

Kaynak Tablosu	2024	2025	2026	2027	2028	Toplam
Genel Bütçe	25000	30000	35000	40000	50000	60000
Diğer (Okul Aile Birlikleri)	10000	12000	15000	20000	25000	30000
TOPLAM	35000	42000	50000	60000	75000	90000

MALİYET TABLOSU

STRATEJİK AMAÇ/ HEDEF	Plan Dönemi				
	2024	2025	2026	2027	2028
STRATEJİK AMAÇ 1	10000	11000	14000	20000	25000
Hedef 1.1	5000	5000	7000	10000	15000
Hedef 1.2	5000	6000	7000	10000	10000
STRATEJİK AMAÇ 2	10000	11000	15000	15000	20000
Hedef 2.1	10000	11000	15000	15000	20000
STRATEJİK AMAÇ 3	10000	15000	15000	20000	20000
Hedef 3.1	5000	7000	7000	10000	10000
Hedef 3.2	5000	8000	8000	10000	10000
GENEL YÖNETİM GİDERLERİ	5000	5000	6000	5000	5000
TOPLAM	35000	42000	50000	60000	75000

V. BÖLÜM

İZLEME VE DEĞERLENDİRME

Okulumuz Stratejik Planı izleme ve değerlendirme çalışmalarında 5 yıllık Stratejik Planın izlenmesi ve 1 yıllık gelişim planının izlenmesi olarak ikili bir ayrıma gidilecektir.

Stratejik planın izlenmesinde 6 aylık dönemlerde izleme yapılacak denetim birimleri, il ve ilçe millî eğitim müdürlüğü ve Bakanlık denetim ve kontrollerine hazır halde tutulacaktır.

Yıllık planın uygulanmasında yürütme ekipleri ve eylem sorumlularıyla aylık ilerleme toplantıları yapılacaktır. Toplantıda bir önceki ayda yapılanlar ve bir sonraki ayda yapılacaklar görüşülüp karara bağlanacaktır.